

# 通州博物馆藏品资料

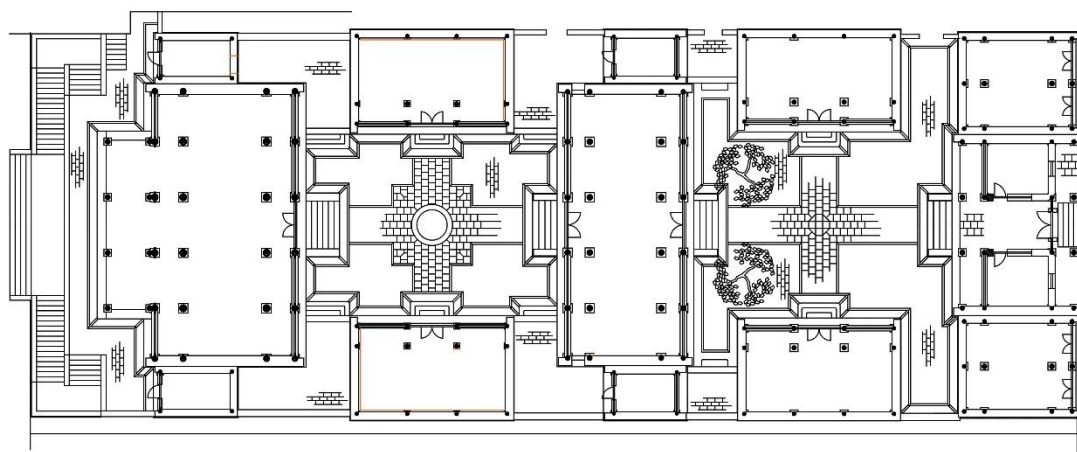
## 一、通州博物馆简介：

通州博物馆坐落于北京市通州区新华大街南侧，1992 年正式向社会开放，总占地面积 1908 平方米，是一座建于民国十二年（1923）的清代制式二进四合院，典型北京建筑的风格，颇具地方特色。馆址“万字会院”是通州区文物保护单位，1923 年北京万国道德会通州分会成立初在此购得民居改建而成，院内砖雕建筑构件多雕刻“卍”字故而得名。2015 年对馆内的展陈及设备进行了升级改造，每个展厅配备了多媒体展示设备，尤其适合广大青少年学生参观学习，秉承小馆做出大文章服务理念，通州区博物馆将一座传统与现代、时空与文脉结合的综合博物馆呈现到参观者面前，博物馆现有藏品 2373 件套，展出 87 件套。

馆内主要分为六个展厅：第一展厅为通州运河文化展，展出历代与运河相关的珍贵文物；第二展厅为秦汉驰道展，另有新石器时代、商周、秦汉、两晋、南北朝时期的珍贵文物；第三展厅为隋唐运河展，展出秦汉时期开凿的运河盛况和此时期出土自通州的珍贵文物；第四展厅为辽金元时期历史文化展；第五展厅为明清时期历史文化和漕运展。第六展厅为抗战时期、解放时期通州历史。

重修时期：通州博物馆，1964 年予以重修，改为“东颐饭店”，不久便关闭。十一届三中全会后为县老干部局使用。1991 年经重修，改建为通州博物馆

## 二、试点区域地图：





### 三、试点区域(辽金元馆)的讲解及图片

1: 第四展厅就来到了辽金元时期。眼前的楹联上写着《萧太后的狩猎场，漕运通济的地名儿》，是这个展厅的主题。

首先是中间的巨幅辽代通州地图，地图描绘了通州当时的区域面积及丰富的水系。首先可以看到中部巨大水域就是延芳淀，北起张家湾南至凤河营，南北长 28 公里，东西长 15 公里，面积近 400 平方公里，是一个巨大水沼。延芳淀到底有多大，可以做一个对比，现今河北第一大淡水湖白洋淀面积为 366 平方公里，延芳淀比白洋淀还大一些。可以想见当时延芳淀水域的广阔，是当时皇家游牧涉猎的好去处。另外我们可以看到两个县置，北边的潞县是历史留存下来的旧县，在秦汉展厅我们已经知道通州区在西汉首次建制称为潞县，辽代此处依然称为潞县。辽代时期，朝廷将潞县南部与武清县北部合并新设一县，取名灋阴县（今灋县镇灋县村）。辽代如此费力拆分旧县置合并新县是为了满足辽对“捺钵文化”的需求。捺钵是契丹语的音译，意为营地迁徙，游牧射猎。辽代的统治者在迁都关内后依然尊重并保留少数民族游牧涉猎的习俗。延芳淀作为一个水草丰富的沼泽湿地，是捺钵的好去处。



语音讲解： 0045.mp3

图片：



#### 2: 浮雕故事

下面请看我们左手边的五组浮雕，浮雕内容是讲述了辽代发生在通州的故事。我们通过技术手段，演绎过程中采用颜色的晕染，使大家更能真实感受到当时通州的自然生态环境和地域民族文化。

第一段故事发生在“五代十国”时期，晋王石敬瑭勾结契丹灭唐，并将“燕云十六州”割让给辽，潞县随燕云十六州划入契丹国土。

接下来展示的是当时的延芳淀，可以看到延芳淀宽阔的水域，这里水鸟亿万成群，芦苇水藻茂盛，不少天鹅栖息于此，遇有打渔者便翔飞入天，灤县八景之一远浦(pǔ)飞鸿，说的就是此处美景。佑国寺，元代初建，保佑国朝永在而名，寺后有喇嘛式宝塔一座，因古寺建于山林之间，为灤县八景之一——禅林宝塔

第三幅讲的是因辽“捺钵文化”的需求，每年春季，萧太后带领大批官员和士兵到延芳淀狩猎，放海东青捕猎天鹅。画面上左上角灰黑色的鹰就是海东青，《本草纲目·禽部》中记载，雕出辽东，最俊者谓之海东青。海东青是一种体格健壮大型猛禽，它还是辽金时期游牧民族的崇拜对象。中国满族人的先祖肃慎族人称其为“雄库鲁”，意为世界上飞得最高和最快的鸟，有“万鹰之神”的含义。是肃慎族系的最高图腾，代表着勇敢、智慧、坚忍、正直、强大、开拓、进取、永远向上、永不放弃的正能量。

第四幅讲的是萧太后下令修建晾鹰台，当时延芳淀周围除了晾鹰台还有放鹰台、呼鹰台、萧家台众多高台，都为皇家射猎所用，可见皇室对捺钵文化的重视。

最后一幅图讲的是发生在通州地区的民族融合，由于通州特殊的地理位置，这里聚居了许多不同民族的人民，逐渐形成了民族文化融合的奇特景象。为统一的多民族国家奠定了坚实的基础。



语音讲解： 0024.mp3

图片：



### 3：绿釉刻花瓷枕函

绿釉刻花瓷枕函。是古代人用的枕头，枕函由盖、身组合而成，合口严实，浑然一体，美观大方。函身 内底坦平，而外底 略内凹 作卧足，腹弧侈，平口；函 盖口如身，圆肩弧敛，顶面缓柔内斜，成年人枕用，仰、侧咸宜，枕函内可藏药物，可达到安眠益寿之效。造型美观，其色艳丽，可谓佳品。枕函外底残留淡墨楷书年款“大定二十年四月”等文字，表明其烧造年代。瓷枕为考见当时社会生活习俗与制瓷工艺提供了有力依据。





语音讲解： 0025.mp3

图片：





#### 4: 走马灯

展厅右侧，我们设计了一个巨型的走马灯，它的外围分为六面，每面饰以通州非物质文化遗产剪纸艺术。

接下来我们通过几幅剪纸看看这个名字的由来。

漕运通济四个大字，则对通州在漕运历史上的重量级的定位。

第 1 面为、公元 1122 年宋金联兵灭辽，夺回“燕云十六州”，宋分得长城内 6 州，并在蓟城设燕山府，潞县一并改属宋燕山府。

第 2 面为，上半部分讲的是三年之后，金国败盟毁约，发兵攻陷燕山府。下半部分讲金国为巩固统治，决定迁都燕京。

第 3 面讲为了修建都城，需要从江南调大量物资，但陆运容易受打劫等限制，因此漕运再度兴起。

第 4 面为、朝廷下令疏浚潞河，潞河北起潞县南到天津三岔口，经三岔口并与南方运河相接，由此潞县再度承载起重要的漕运功能。

第 5 面为、金天德三年（1151 年），将潞县和三河县合并，升为州级单位。取名通州，寓意“漕运通济”。



语音讲解： 0026.mp3

图片：



### 5: 水晶项链

1988年通县新城北街（今中山街）电信局院内施工中发现辽塔地宫，出土青砂岩石函一件，内有水晶项链等遗物。项链的主材为水晶卧兔，这件娇小的辽代水晶兔呈卧状，耳、目、嘴、爪等虽简刻几刀，但活灵活现。兔饰整体高2厘米、长3厘米、宽1.1厘米，线条简练而沉稳纤细，形态生动，憨态可掬，脖子下有穿孔。在中国传统文化中，“兔”不仅是十二生肖之一，也被视为吉祥之物。

水晶在当时属于稀有之物，特别是在当时的北京，很少用这种材质制作器物。根据推测，这件器物应为一位女性佩戴过的项链坠饰，是辽代水晶雕的精品。



语音讲解： 0027.mp3

图片：



通州区博物馆